



<i>Rodzaj dokumentu:</i>	Sprawozdanie za rok 2021 województwo mazowieckie
<i>Egzamin:</i>	Egzamin maturalny
<i>Przedmiot:</i>	Język angielski
<i>Poziom:</i>	Poziom podstawowy Poziom rozszerzony
<i>Termin egzaminu:</i>	6 maja 2021 r. – poziom podstawowy 7 maja 2021 r. – poziom rozszerzony
<i>Data publikacji dokumentu:</i>	17 września 2021 r.

Opracowanie:

Beata Trzcińska (Centralna Komisja Egzaminacyjna)

Małgorzata Wieruszewska (Okręgowa Komisja Egzaminacyjna we Wrocławiu)

Mariusz Zysk (Okręgowa Komisja Egzaminacyjna w Łomży)

Andrzej Pyszkiewicz (Okręgowa Komisja Egzaminacyjna w Warszawie)

Opieka merytoryczna

dr Marcin Smolik (Centralna Komisja Egzaminacyjna)

Ludmiła Stopińska (Centralna Komisja Egzaminacyjna)

Współpraca

Beata Dobrosielska (Centralna Komisja Egzaminacyjna)

Agata Wiśniewska (Centralna Komisja Egzaminacyjna)

Pracownie ds. Analiz Wyników Egzaminacyjnych okręgowych komisji egzaminacyjnych

Okręgowa Komisja Egzaminacyjna

Plac Europejski 3, 00-844 Warszawa

tel. 022 457 03 35, fax 022 457 03 45

e-mail: info@oke.waw.pl

www.oke.waw.pl

Język angielski

Poziom podstawowy

1. Opis arkusza

W roku szkolnym 2020/2021 egzamin maturalny z języka angielskiego został przeprowadzony na podstawie wymagań egzaminacyjnych określonych w załączniku nr 2 do rozporządzenia Ministra Edukacji Narodowej z dnia 20 marca 2020 r.¹

Arkusz egzaminacyjny z języka angielskiego na poziomie podstawowym składał się z 40 zadań zamkniętych różnego rodzaju (wyboru wielokrotnego, prawda/fałsz, zadań na dobieranie) oraz jednego zadania otwartego rozszerzonej odpowiedzi. Zadania sprawdzały wiadomości oraz umiejętności w czterech obszarach: rozumienia ze słuchu (15 zadań zamkniętych), rozumienia tekstów pisanych (15 zadań zamkniętych), znajomości środków językowych (10 zadań zamkniętych) i tworzenia wypowiedzi pisemnej (1 zadanie otwarte). Zadania sprawdzające rozumienie ze słuchu były oparte na nagranych tekstach, odtworzonych podczas egzaminu z płyty CD, natomiast zadania sprawdzające rozumienie tekstów pisanych oraz jedno zadanie sprawdzające znajomość środków językowych były oparte na tekstach autentycznych lub adaptowanych zamieszczonych w arkuszu egzaminacyjnym. Za rozwiązanie wszystkich zadań zdający mógł otrzymać 50 punktów (1 punkt za każde zadanie zamknięte oraz 10 punktów za wypowiedź pisemną).

2. Dane dotyczące populacji zdających

TABELA 1. Zdający rozwiązujący zadania w arkuszu standardowym*

Liczba zdających		40 546
Zdający rozwiązujący zadania w arkuszu standardowym	z liceów ogólnokształcących	28 249
	z techników	12 297
	ze szkół na wsi	1 231
	ze szkół w miastach do 20 tys. mieszkańców	6 744
	ze szkół w miastach od 20 tys. do 100 tys. mieszkańców	10 790
	ze szkół w miastach powyżej 100 tys. mieszkańców	21 781
	ze szkół publicznych	35 832
	ze szkół niepublicznych	4 714
	kobiety	21 484
	mężczyźni	19 062
	bez dysleksji rozwojowej	35 017
	z dysleksją rozwojową	5 529

* Dane w tabeli dotyczą wszystkich tegorocznych absolwentów.

Z egzaminu zwolniono 7 uczniów – laureatów i finalistów Ogólnopolskiej Olimpiady Języka Angielskiego.

¹ Załącznik nr 2 do rozporządzenia Ministra Edukacji Narodowej z dnia 20 marca 2020 r. w sprawie szczególnych rozwiązań w okresie czasowego ograniczenia funkcjonowania jednostek systemu oświaty w związku z zapobieganiem, przeciwdziałaniem i zwalczaniem COVID-19 (Dz.U. poz. 493, z późn. zm.).

TABELA 2. Zdający rozwiązujący zadania w arkuszach dostosowanych

Zdający rozwiązujący zadania w arkuszach dostosowanych	z autyzmem, w tym z zespołem Aspergera	333
	słabowidzący	49
	niewidomi	5
	słabosłyszący	48
	niesłyszący	33
	z niepełnosprawnością ruchową spowodowaną mózgowym porażeniem dziecięcym	9
	ogółem	477

3. Przebieg egzaminu

TABELA 3. Informacje dotyczące przebiegu egzaminu

Termin egzaminu		6 maja 2021 r.	
Czas trwania egzaminu		120 minut	
Liczba szkół		693	
Liczba zespołów egzaminatorów*		41	
Liczba egzaminatorów*		766	
Liczba obserwatorów ² (§ 8 ust. 1)		24	
Liczba unieważnień ³	w przypadku:		
	art. 44zzv pkt 1	stwierdzenia niesamodzielnego rozwiązywania zadań przez zdającego	21
	art. 44zzv pkt 2	wniesienia lub korzystania przez zdającego w sali egzaminacyjnej z urządzenia telekomunikacyjnego	2
	art. 44zzv pkt 3	zakłócenia przez zdającego prawidłowego przebiegu części egzaminu w sposób utrudniający pracę pozostałym zdającym	0
	art. 44zzw ust. 1	stwierdzenia podczas sprawdzania pracy niesamodzielnego rozwiązywania zadań przez zdającego	0
	art. 44zzy ust. 7	stwierdzenia naruszenia przepisów dotyczących przeprowadzenia egzaminu	0
	art. 44zzy ust. 10	niemożności ustalenia wyniku (np. zaginięcie karty odpowiedzi)	0
Liczba wglądów ³ (art. 44zzz)		241	

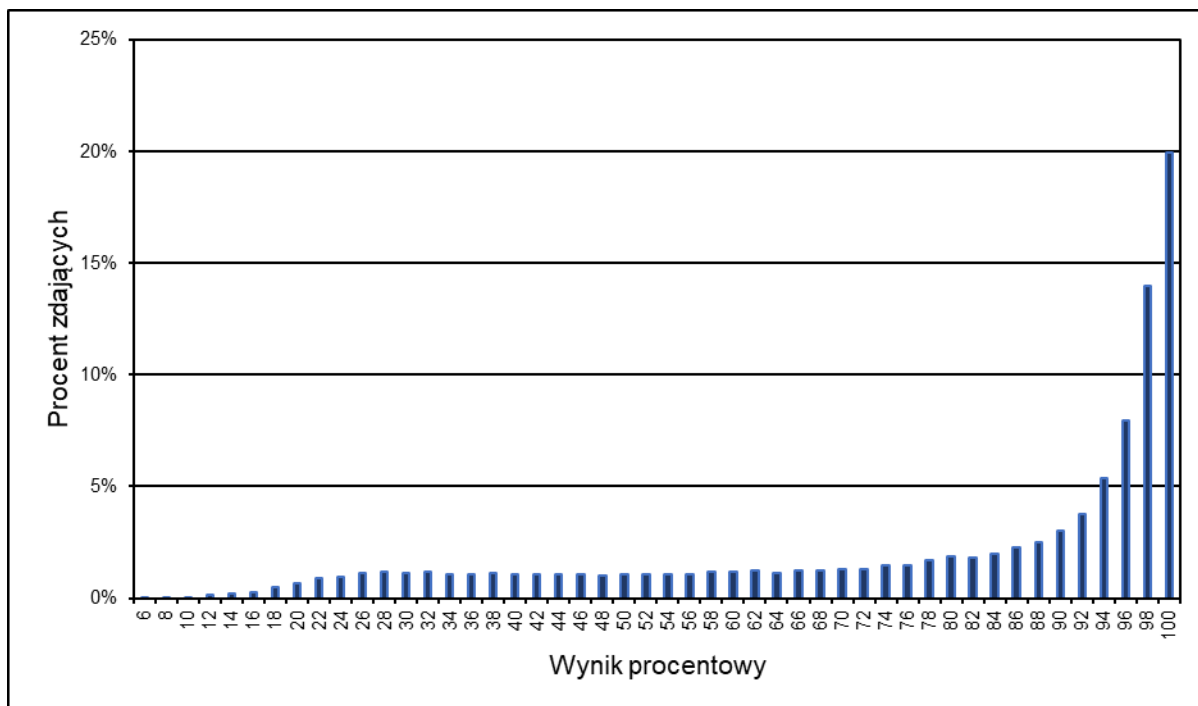
* Dane dotyczą obu poziomów egzaminu (podstawowego i rozszerzonego) łącznie.

² Rozporządzenie Ministra Edukacji Narodowej z dnia 21 grudnia 2016 r. w sprawie szczegółowych warunków i sposobu przeprowadzania egzaminu maturalnego (Dz.U. z 2016 r. poz. 2223, z późn. zm.).

³ Ustawa z dnia 7 września 1991 r. o systemie oświaty (Dz.U. z 2020 r. poz. 1327, z późn. zm.).

4. Podstawowe dane statystyczne

Wyniki zdających



WYKRES 1. Rozkład wyników zdających

TABELA 4. Wyniki zdających – parametry statystyczne*

Zdający	Liczba zdających	Minimum (%)	Maksimum (%)	Mediana (%)	Modalna (%)	Średnia (%)	Odchylenie standardowe (%)	Odsetek sukcesów**
ogółem	40 546	6	100	92	100	79	25	94
w tym:								
z liceów ogólnokształcących	28 249	6	100	96	100	84	22	96
z techników	12 297	6	100	72	98	67	26	89
bez dysleksji rozwojowej	35 017	6	100	92	100	79	25	94
z dysleksją rozwojową	5 529	6	100	92	100	79	24	95

* Parametry statystyczne są podane dla grup liczących 30 lub więcej zdających.

** Dane dotyczą tegorocznych absolwentów, którzy przystąpili do wszystkich egzaminów obowiązkowych.

Poziom wykonania zadań

TABELA 5. Poziom wykonania zadań

Rozumienie ze słuchu

Zadanie	Wymagania egzaminacyjne 2021		Poziom wykonania zadania (%)
	Wymaganie ogólne	Wymagania szczegółowe	
1.1.	II. Rozumienie wypowiedzi. <i>Zdający rozumie proste, typowe wypowiedzi ustne, artykułowane wyraźnie, w standardowej odmianie języka [...].</i>	2.3) Zdający znajduje w tekście określone informacje.	88
1.2.			84
1.3.			87
1.4.			89
1.5.			83
2.1.		2.1) Zdający określa główną myśl tekstu.	79
2.2.		2.1) Zdający określa główną myśl tekstu.	67
2.3.		2.4) Zdający określa intencje nadawcy/autora tekstu.	76
2.4.		2.4) Zdający określa intencje nadawcy/autora tekstu.	80
3.1.		2.3) Zdający znajduje w tekście określone informacje.	83
3.2.			78
3.3.		2.4) Zdający określa intencje nadawcy/autora tekstu.	82
3.4.		2.3) Zdający znajduje w tekście określone informacje.	78
3.5.			73
3.6.		2.5) Zdający określa kontekst wypowiedzi.	79

Rozumienie tekstów pisanych

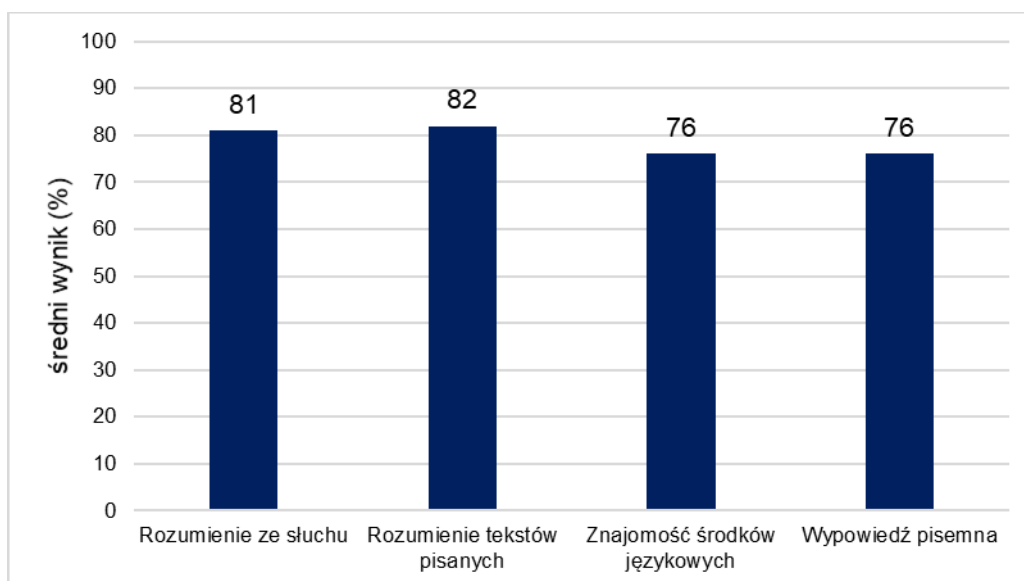
Zadanie	Wymagania egzaminacyjne 2021		Poziom wykonania zadania (%)
	Wymaganie ogólne	Wymagania szczegółowe	
4.1.	II. Rozumienie wypowiedzi. <i>Zdający rozumie [...] proste wypowiedzi pisemne [...].</i>	3.2) Zdający określa główną myśl poszczególnych części tekstu.	88
4.2.			88
4.3.			84
4.4.			75
5.1.		3.4) Zdający określa intencje nadawcy/autora.	85
5.2.		3.1) Zdający określa główną myśl tekstu.	77
5.3.		3.3) Zdający znajduje w tekście określone informacje.	81
6.1.		3.3) Zdający znajduje w tekście określone informacje.	73
6.2.			89
6.3.			87
6.4.			81
6.5.			3.1) Zdający określa główną myśl tekstu.
7.1.		3.6) Zdający rozpoznaje związki pomiędzy poszczególnymi częściami tekstu.	81
7.2.			81
7.3.			82

Znajomość środków językowych

Zadanie	Wymagania egzaminacyjne 2021		Poziom wykonania zadania (%)
	Wymaganie ogólne	Wymagania szczegółowe	
8.1.	<p>I. Znajomość środków językowych.</p> <p><i>Zdający posługuje się w miarę rozwiniętym zasobem środków językowych (leksykalnych, gramatycznych, ortograficznych) [...].</i></p>	<p>1. Zdający posługuje się w miarę rozwiniętym zasobem środków językowych (leksykalnych, gramatycznych, ortograficznych) [...].</p>	79
8.2.			72
8.3.			77
8.4.			78
8.5.			89
9.1.			94
9.2.			77
9.3.			50
9.4.			67
9.5.			81

Wypowiedź pisemna

Zadanie	Wymagania egzaminacyjne 2021		Kryteria	Poziom wykonania zadania (%)
	Wymagania ogólne	Wymagania szczegółowe		
10.	I. Znajomość środków językowych. III. Tworzenie wypowiedzi. IV. Reagowanie na wypowiedzi	5.3) Zdający przedstawia fakty z przeszłości i teraźniejszości. 5.4) Zdający relacjonuje wydarzenia z przeszłości. 5.5) Zdający wyraża i uzasadnia swoje opinie, poglądy i uczucia. 5.9) Zdający opisuje doświadczenia swoje [...].	treść	75
		7.2) Zdający [...] przekazuje informacje i wyjaśnienia. 7.7) Zdający wyraża emocje [...].	spójność i logika wypowiedzi	82
		1. Zdający posługuje się w miarę rozwiniętym zasobem środków językowych (leksykalnych, gramatycznych, ortograficznych) [...].	zakres środków językowych	77
			poprawność środków językowych	70



WYKRES 2.

Średnie wyniki zdających w zakresie poszczególnych obszarów umiejętności.

Poziom rozszerzony

1. Opis arkusza

W roku szkolnym 2020/2021 egzamin maturalny z języka angielskiego został przeprowadzony na podstawie wymagań egzaminacyjnych określonych w załączniku nr 2 do rozporządzenia Ministra Edukacji Narodowej z dnia 20 marca 2020 r.¹

Arkusz egzaminacyjny z języka angielskiego na poziomie rozszerzonym składał się z 29 zadań zamkniętych różnego rodzaju (wyboru wielokrotnego, zadań na dobieranie) oraz 9 zadań otwartych, w tym 8 krótkiej i 1 rozszerzonej odpowiedzi. Zadania sprawdzały wiadomości oraz umiejętności w czterech obszarach: rozumienia ze słuchu (12 zadań zamkniętych), rozumienia tekstów pisanych (13 zadań zamkniętych), znajomości środków językowych (4 zadania zamknięte i 8 zadań otwartych krótkiej odpowiedzi) oraz tworzenia wypowiedzi pisemnej (1 zadanie otwarte rozszerzonej odpowiedzi). Zadania sprawdzające rozumienie ze słuchu były oparte na nagranych tekstach, odtworzonych podczas egzaminu z płyty CD, natomiast zadania sprawdzające rozumienie tekstów pisanych oraz dwa zadania sprawdzające znajomość środków językowych były oparte na tekstach autentycznych lub w minimalnym stopniu adaptowanych zamieszczonych w arkuszu egzaminacyjnym. Za rozwiązanie wszystkich zadań zdający mógł otrzymać 50 punktów (1 punkt za każde zadanie zamknięte lub otwarte w obszarach rozumienia ze słuchu, rozumienia tekstów pisanych i znajomości środków językowych oraz 13 punktów za wypowiedź pisemną).

2. Dane dotyczące populacji zdających

TABELA 6. Zdający rozwiązujący zadania w arkuszu standardowym*

Liczba zdających		26 782
Zdający rozwiązujący zadania w arkuszu standardowym	z liceów ogólnokształcących	20 722
	z techników	6 060
	ze szkół na wsi	428
	ze szkół w miastach do 20 tys. mieszkańców	3 343
	ze szkół w miastach od 20 tys. do 100 tys. mieszkańców	6 348
	ze szkół w miastach powyżej 100 tys. mieszkańców	16 663
	ze szkół publicznych	24 379
	ze szkół niepublicznych	2 403
	kobiety	13 953
	mężczyźni	12 829

* Dane w tabeli dotyczą wszystkich tegorocznych absolwentów.

Z egzaminu zwolniono 7 uczniów – laureatów i finalistów Ogólnopolskiej Olimpiady Języka Angielskiego.

¹ Załącznik nr 2 do rozporządzenia Ministra Edukacji Narodowej z dnia 20 marca 2020 r. w sprawie szczególnych rozwiązań w okresie czasowego ograniczenia funkcjonowania jednostek systemu oświaty w związku z zapobieganiem, przeciwdziałaniem i zwalczaniem COVID-19 (Dz.U. poz. 493, z późn. zm.).

TABELA 7. Zdający rozwiązujący zadania w arkuszach dostosowanych

Zdający rozwiązujący zadania w arkuszach dostosowanych	z autyzmem, w tym z zespołem Aspergera	214
	słabowidzący	30
	niewidomi	4
	słabosłyszący	25
	niesłyszący	11
	z niepełnosprawnością ruchową spowodowaną mózgowym porażeniem dziecięcym	3
	Ogółem	287

3. Przebieg egzaminu

TABELA 8. Informacje dotyczące przebiegu egzaminu

Termin egzaminu		7 maja 2021 r.	
Czas trwania egzaminu		150 minut	
Liczba szkół		632	
Liczba zespołów egzaminatorów*		41	
Liczba egzaminatorów*		766	
Liczba obserwatorów ² (§ 8 ust. 1)		7	
Liczba unieważnień ³	w przypadku:		
	art. 44zzv pkt 1	stwierdzenia niesamodzielnego rozwiązywania zadań przez zdającego	0
	art. 44zzv pkt 2	wniesienia lub korzystania przez zdającego w sali egzaminacyjnej z urządzenia telekomunikacyjnego	1
	art. 44zzv pkt 3	zakłócenia przez zdającego prawidłowego przebiegu części egzaminu w sposób utrudniający pracę pozostałym zdającym	0
	art. 44zzw ust. 1	stwierdzenia podczas sprawdzania pracy niesamodzielnego rozwiązywania zadań przez zdającego	0
	art. 44zzy ust. 7	stwierdzenia naruszenia przepisów dotyczących przeprowadzenia egzaminu	1
	art. 44zzy ust. 10	niemożności ustalenia wyniku (np. zaginięcie karty odpowiedzi)	0
Liczba wglądów ³ (art. 44zzz)		252	

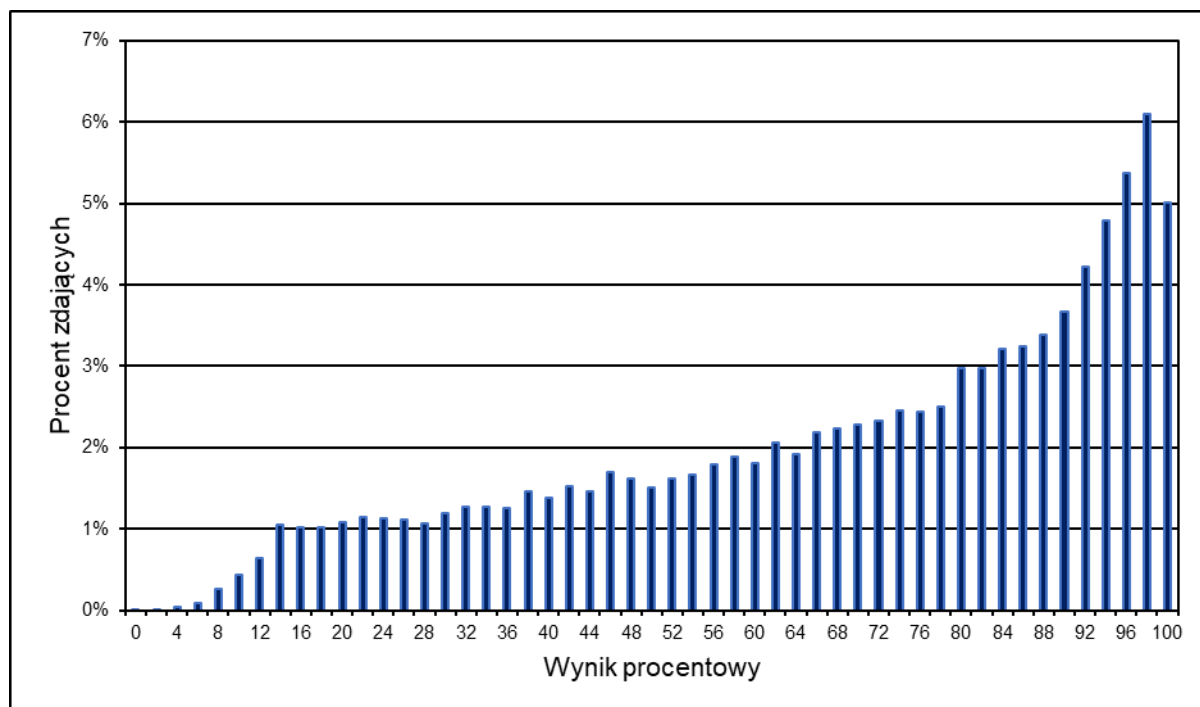
* Dane dotyczą obu poziomów egzaminu (podstawowego i rozszerzonego) łącznie.

² Rozporządzenie Ministra Edukacji Narodowej z dnia 21 grudnia 2016 r. w sprawie szczegółowych warunków i sposobu przeprowadzania egzaminu maturalnego (Dz.U. z 2016 r. poz. 2223, z późn. zm.).

³ Ustawa z dnia 7 września 1991 r. o systemie oświaty (Dz.U. z 2020 r. poz. 1327, z późn. zm.).

4. Podstawowe dane statystyczne

Wyniki zdających



WYKRES 3. Rozkład wyników zdających.

TABELA 9. Wyniki zdających – parametry statystyczne*

Zdający	Liczba zdających	Minimum (%)	Maksimum (%)	Mediana (%)	Modalna (%)	Średnia (%)	Odchylenie standardowe (%)
ogółem	26 782	0	100	74	98	69	25
w tym:							
z liceów ogólnokształcących	20 722	0	100	80	98	73	23
z techników	6 060	2	100	52	32	53	26

* Dane dotyczą tegorocznych absolwentów, którzy przystąpili do wszystkich egzaminów obowiązkowych. Parametry statystyczne są podane dla grup liczących 30 lub więcej zdających.

Poziom wykonania zadań

TABELA 10. Poziom wykonania zadań

Rozumienie ze słuchu

Zadanie	Wymagania egzaminacyjne 2021		Poziom wykonania zadania (%)
	Wymaganie ogólne	Wymagania szczegółowe	
1.1.	II. Rozumienie wypowiedzi. <i>Zdający rozumie wypowiedzi ustne [...] o różnorodnej formie i długości, w różnych warunkach odbioru [...].</i>	2.1) Zdający określa główną myśl tekstu.	86
1.2.		2.1) R Zdający oddziela fakty od opinii.	83
1.3.		2.5) Zdający określa kontekst wypowiedzi.	83
2.1.		2.3) Zdający znajduje w tekście określone informacje.	88
2.2.			74
2.3.			66
2.4.			86
3.1.		2.3) Zdający znajduje w tekście określone informacje.	73
3.2.			80
3.3.			64
3.4.			76
3.5.			2.2) Zdający określa główną myśl poszczególnych części tekstu.

Rozumienie tekstów pisanych

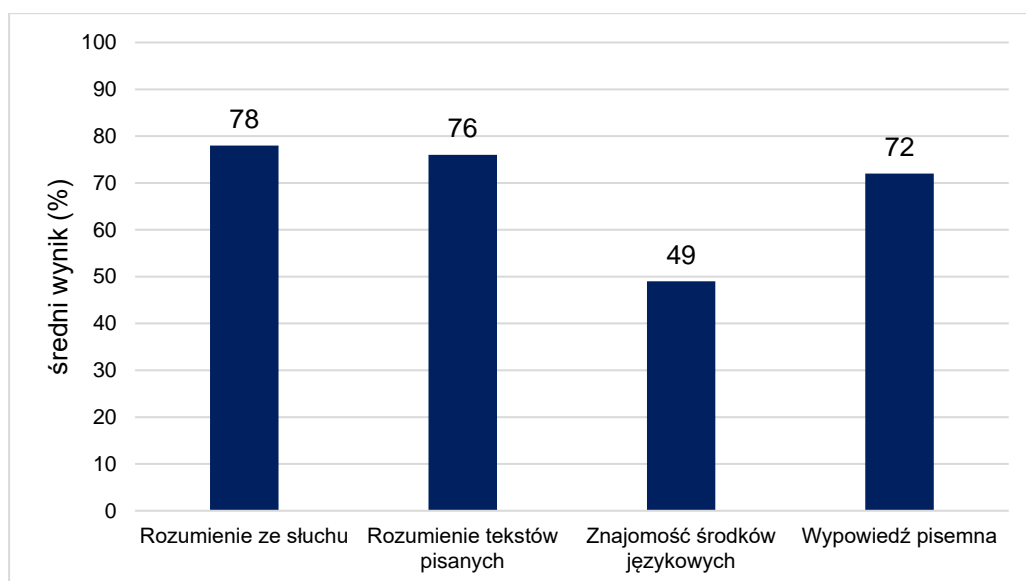
Zadanie	Wymagania egzaminacyjne 2021		Poziom wykonania zadania (%)
	Wymaganie ogólne	Wymaganie szczegółowe	
4.1.	II. Rozumienie wypowiedzi. <i>Zdający rozumie wypowiedzi [...] pisemne o różnorodnej formie i długości [...].</i>	3.3) Zdający znajduje w tekście określone informacje.	84
4.2.			84
4.3.			84
4.4.			85
5.1.		3.6) Zdający rozpoznaje związki pomiędzy poszczególnymi częściami tekstu.	68
5.2.			64
5.3.			71
5.4.			74
6.1.		3.2) Zdający określa główną myśl poszczególnych części tekstu.	78
6.2.		3.3) Zdający znajduje w tekście określone informacje.	86
6.3.			64
6.4.		3.2) Zdający określa główną myśl poszczególnych części tekstu.	74
6.5.		3.3) Zdający znajduje w tekście określone informacje.	75

Znajomość środków językowych

Zadanie	Wymagania egzaminacyjne 2021		Poziom wykonania zadania (%)
	Wymaganie ogólne	Wymaganie szczegółowe	
7.1.	<p>I. Znajomość środków językowych.</p> <p><i>Zdający posługuje się bogatym zasobem środków językowych (leksykalnych, gramatycznych, ortograficznych) [...].</i></p>	<p>1. Zdający posługuje się bogatym zasobem środków językowych (leksykalnych, gramatycznych, ortograficznych) [...].</p>	45
7.2.			45
7.3.			58
7.4.			65
8.1.			29
8.2.			52
8.3.			47
8.4.			69
9.1.			47
9.2.			57
9.3.			27
9.4.			46

Wypowiedź pisemna

Zadanie	Wymagania egzaminacyjne 2021		Kryteria	Poziom wykonania zadania (%)
	Wymagania ogólne	Wymagania szczegółowe		
10.	I. Znajomość środków językowych. III. Tworzenie wypowiedzi. IV. Reagowanie na wypowiedzi	1. Zdający posługuje się bogatym zasobem środków językowych (leksykalnych, gramatycznych, ortograficznych) [...]. 5.1) R Zdający stosuje formalny lub nieformalny styl wypowiedzi w zależności od sytuacji. 5.2) R Zdający przedstawia w logicznym porządku argumenty za i przeciw danej tezie lub rozwiązaniu. 5.5) Zdający wyraża i uzasadnia swoje opinie, poglądy i uczucia. 5.7) Zdający przedstawia zalety [...] różnych rozwiązań. 5.9) Zdający opisuje doświadczenia swoje i innych. 5.11) Zdający stosuje zasady konstruowania tekstów o różnym charakterze. 7.4) Zdający proponuje [...].	zgodność z poleceniem	75
		spójność i logika wypowiedzi	79	
		zakres środków językowych	66	
		poprawność środków językowych	66	



WYKRES 4.

Średnie wyniki zdających w zakresie poszczególnych obszarów umiejętności.

Komentarz

Poziom podstawowy

Średni wynik uzyskany przez maturzystów przystępujących do egzaminu z języka angielskiego na poziomie podstawowym wyniósł 79% punktów.

Zdający uzyskali zbliżone wyniki w poszczególnych obszarach umiejętności. Najlepiej poradzili sobie z zadaniami sprawdzającymi umiejętność rozumienia tekstów pisanych. Średni wynik w tym obszarze wyniósł 82%. Nieco niższy był średni wynik w części arkusza sprawdzającej rozumienie ze słuchu – 81%. Taki sam wynik zdający uzyskali za zadania sprawdzające znajomość środków językowych oraz tworzenie wypowiedzi pisemnej – 76%.

W obszarze rozumienia ze słuchu zdający najlepiej poradzili sobie z zadaniami sprawdzającymi umiejętność znajdowania w tekście określonych informacji. Średni wynik za te zadania (1.1.–1.5., 3.1.–3.2. oraz 3.4.–3.5.) wyniósł 83%. Większość tych zadań została poprawnie rozwiązana przez ponad 75% zdających. Wyjątkiem było zadanie 3.5., które okazało się znacznie trudniejsze.

3.5. The umbrella drone

- A. needs some modifications.
- B. weighs less than one kilogram.
- C. can already be bought.

Transkrypcja:

Five

A Japanese company has designed an umbrella drone which can fly over its owner's head for up to twenty minutes. The drone automatically follows its owner and protects him or her from the rain, sun or snow. It will be especially useful for people who often carry things in both hands while walking. A disadvantage of the drone is that it is quite heavy. The designers are planning to reduce its weight to less than a kilo. They also want to increase its flight time to one hour before making their invention available in shops.

W zadaniu 3.5. wykorzystany został tekst dotyczący nietypowego drona o wyglądzie parasolki, którego zadaniem ma być ochrona przed deszczem, słońcem lub śniegiem. Tekst informował o prototypie tego drona i funkcjach jakie obecnie posiada, a jednocześnie wskazywał zaobserwowane problemy oraz planowane na przyszłość modyfikacje. Poprawną odpowiedź **A.** wybrało 73 % zdających. Prawie co piąty maturzysta wskazał jednak odpowiedź **B.** Najprawdopodobniej osoby, które wybrały tę odpowiedź, zasugerowały się usłyszanym w nagraniu i powtarzającym się w zadaniu wyrażeniem *less than a kilo*, jednak w nagraniu pojawiała się ono jako docelowa waga drona, do której dążą projektanci, a nie jego obecna waga.

Za zadania, które sprawdzały ogólne rozumienie tekstu (zadania 2.1–2.4., 3.3. oraz 3.6.) zdający uzyskali średnio 77% punktów możliwych do zdobycia.

Największym wyzwaniem w tej części arkusza okazało się zadanie 2., w ramach którego sprawdzane były dwie różne umiejętności: określanie głównej myśli tekstu oraz określanie intencji nadawcy/autora wypowiedzi. Średni wynik w tym zadaniu wyniósł 75%.

Zadanie 2. (0–4)

Usłyszysz dwukrotnie cztery wypowiedzi związane z ulicami. Do każdej wypowiedzi (2.1.–2.4.) dopasuj odpowiadające jej zdanie (A–E). Wpisz rozwiązania do tabeli.

Uwaga: jedno zdanie zostało podane dodatkowo i nie pasuje do żadnej wypowiedzi.

The speaker

- A. talks about a change which he/she started.
- B. suggests seeing a display of modern art from a vehicle.
- C. invites listeners to visit a house which changes colour in the rain.
- D. informs listeners about an interesting way to hide an unattractive view.
- E. recommends a tourist attraction which you can only see in wet weather.

2.1.	2.2.	2.3.	2.4.
D	A	B	E

Transkrypcja:

One

Leinster Gardens is a street in west London which doesn't look especially thrilling, but it is still worth visiting. If you walk along the street past numbers 23 and 24, you'll notice that the windows are painted grey and the doors do not open. Very few people know that what looks like the front of the houses is really just a wall behind which there is an ugly-looking ventilation system for the London underground. If you walk round the back of the wall, you won't see any houses there. Only underground tracks can be seen – and heard – just below.

Two

I'm an artist and I live in a quiet street with terraced houses on both sides. When I had to redecorate my property I thought: what if every house on my street was a different colour? I managed to convince all my neighbours to paint their houses. Now the houses are different shades of yellow, blue and red. These colours look lovely in sunny weather. The people living in the street used to be strangers but now we often have a chat over a cup of tea. And the street has become so popular that sightseeing tours often visit the neighbourhood!

Three

If you happen to be in Miami and you are interested in seeing creative graffiti and murals, sign up for an express tour of the Wynwood neighbourhood to see artwork on the building walls. Spend an hour riding around the district in a golf cart with your guide who will show you the best graffiti and murals. They are constantly being painted over and replaced with new art so every time you take a ride you'll see something different. Your guide will also point out the coolest restaurants and cafés which you might want to visit later. Come and join us for an unforgettable ride.

Four

Seattle may not be a very popular place for sightseeing because it's the most rainy city in the US. Yet, when you are there next time and it's raining, look down at the city's sidewalks. Several painters have created art on them, using special paint that you can only see on a rainy day. So, when you are in Seattle and get caught in a heavy shower, why don't you stay outside and enjoy yourself? You may find a beautiful drawing or a fun message to cheer you up.

Najlepiej zdający poradzi sobie z zadaniem 2.4., sprawdzającym określanie intencji autora tekstu. Dotyczyło ono obrazów oraz tekstów namalowanych na chodnikach Seattle z wykorzystaniem farby widocznej jedynie wtedy, kiedy są one mokre. Pod koniec nagrania osoba mówiąca zachęcała do spaceru po mieście w deszczowy dzień. Poprawnie rozwiązało to zadanie 80% zdających. Niższy wynik zdający uzyskali za zadanie 2.3., sprawdzające tę samą umiejętność (76% poprawnych odpowiedzi). Osoba mówiąca polecała wycieczkę wózkami golfowymi po dzielnicy Wynwood w Miami, która słynie z murali i graffiti prezentowanych na budynkach. Kluczowe dla udzielenia poprawnej odpowiedzi było zdanie: *Spend an hour riding around the district in a golf cart with your guide who will show you the best graffiti and murals.* Prawie trzy czwarte maturzystów słusznie stwierdziło, że intencją osoby mówiącej była próba zachęcenia słuchaczy do zwiedzenia wystawy sztuki nowoczesnej.

Wyniki zadań sprawdzających określanie głównej myśli tekstu były bardziej zróżnicowane. W przypadku zadania 2.1. poprawnej odpowiedzi udzieliło 79% zdających. Zrozumieli oni, że w tekście jest mowa o nietypowym sposobie ukrycia niezbyt atrakcyjnego widoku – ścianie, imitującej fasadę zwykłego budynku, która zasłania system wentylacyjny dla londyńskiego metra.

Zadanie 2.2. okazało się znacznie trudniejsze. Rozwiązało je poprawnie 67% zdających, co jest najniższym wynikiem w części arkusza sprawdzającej rozumienie ze słuchu. Zadanie oparte było na wypowiedzi osoby, która po renowacji swojego domu zdołała zachęcić innych mieszkańców ulicy do pomalowania swoich domów na różne kolory, a to przyniosło im różnorodne korzyści. Ulica stała się atrakcją turystyczną, a mieszkańcy zbliżyli się do siebie i częściej spotykają się towarzysko. Prawie jedna czwarta maturzystów wybrała jednak odpowiedź **C**. Zasugerowali się oni prawdopodobnie informacją o zmianie koloru domów w okolicy. Nie zrozumieli, że nie jest ona wynikiem opadów deszczu, ale przemalowania domów przez właścicieli.

W podobnym stopniu jak umiejętność określania intencji autora, zdający opanowali umiejętność określania kontekstu wypowiedzi. Bezbłędnie wybrali odpowiedź w zadaniu 3.6. dokonało 79% maturzystów. Zadanie wymagało wskazania, kim jest osoba mówiąca. Chodziło o właściciela restauracji, który opisywał sytuację zaobserwowaną w swoim lokalu oraz tłumaczył przyczynę wyproszenia gościa.

Wyniki zdających w obszarze rozumienia tekstów pisanych pokazują, że zarówno umiejętność ogólnego rozumienia tekstu, jak i umiejętność znajdowania w tekście określonych informacji zostały bardzo dobrze opanowane (średni wynik – odpowiednio 83% i 82%).

W zadaniach wymagających rozumienia tekstu jako całości najlepiej opanowaną umiejętnością okazało się określanie intencji autora tekstu (zadanie 5.1. – 85% poprawnych odpowiedzi). Wysokie były także wyniki za zadanie 4., które sprawdzało umiejętność

określenia głównej myśli poszczególnych części tekstu (średni wynik – 84%). Zadanie to oparte było na tekście o języku Esperanto. Większość zadań została poprawnie rozwiązana przez ponad 80% zdających. Największym wyzwaniem okazało się zadanie 4.4.

- A. WAYS TO LEARN ESPERANTO
- B. AN EASY LANGUAGE TO LEARN
- C. THE REASON ESPERANTO WAS CREATED
- D. A LANGUAGE WHICH STARTED AS A GAME
- E. THE WORLDWIDE POPULARITY OF ESPERANTO
- F. CLASS ACTIVITIES USED BY TEACHERS OF ESPERANTO

Fragment tekstu:

4.4.	A
------	---

Some people like studying Esperanto on their own using teach-yourself books. Others prefer learning the language in a traditional classroom, and if you are one of them, Stoke-on-Trent is the ideal place for you. This is because this British town has many schools of Esperanto. Those who are looking for more technological options can use various language-learning applications.

Poprawny nagłówek do tej części tekstu dobrało 75% maturzystów. W tym akapicie mowa była o tym, w jaki sposób można uczyć się Esperanto, np. poprzez korzystanie z książek do samodzielnej nauki, wykorzystanie różnorodnych aplikacji językowych lub zajęcia w szkole językowej. Jednak około 20% zdających wybrało odpowiedź F. Prawdopodobnie zdający nie zrozumieli, że nagłówek odnosi się do metod używanych na zajęciach przez nauczycieli, a nie samej możliwości nauki w szkole językowej.

Stosunkowo trudne okazały się dla zdających zadania wymagające określania głównej myśli tekstu. Zadanie 5.2., które wymagało dobrania właściwego tytułu do krótkiego fragmentu tekstu literackiego, poprawnie rozwiązało 77% maturzystów, a zadanie 6.5., w którym zadaniem zdających było dobranie właściwego tytułu do dłuższego tekstu publicystycznego, okazało się najtrudniejsze w tej części arkusza. Poprawnej odpowiedzi w zadaniu 6.5. udzieliło 71% maturzystów. Tytuł **C. AN UNUSUAL EVENT WITH A HAPPY ENDING** najlepiej odzwierciedlał główną myśl tekstu, który opisywał bardzo rzadkie zdarzenie, jakim był upadek meteorytu i zniszczenie samochodu spowodowane tym upadkiem. Szczęśliwe zakończenie tej historii polegało na tym, że główna bohaterka, której auto zostało zniszczone, wzbogaciła się dzięki temu incydentowi. Sprzedała zarówno sam samochód, jak i fragmenty meteorytu. Najczęściej wybierany błędny tytuł **D. A ROAD ACCIDENT CAUSED BY A METEORITE** został wskazany przez 13% maturzystów. Prawdopodobnie powodem tego było występujące w tekście wyrażenie *a traffic accident*, które zdający skojarzyli z wyrażeniem *a road accident* w nagłówku, jednak upadek meteorytu nie spowodował żadnego wypadku drogowego. Zdanie, w którym znajduje się odniesienie do wypadku samochodowego, informowało jedynie, że bohaterka tej opowieści słysząc huk po upadku meteorytu, pomyślała, że jest to efekt wypadku drogowego.

Zdający bardzo dobrze poradzi sobie w tej części arkusza z zadaniami sprawdzającymi umiejętność znajdowania w tekście określonych informacji. Średni wynik za zadania 5.3. oraz 6.1.–6.4. wyniósł 82%.

Dobrze opanowaną przez maturzystów okazała się również umiejętność rozpoznawania związków pomiędzy poszczególnymi częściami tekstu sprawdzana w zadaniu 7. Średni wynik za rozwiązanie tego zadania wyniósł 81%.

Średni wynik za zadania sprawdzające znajomość środków językowych wyniósł 76%. Zadanie 8. okazało się łatwiejsze niż zadanie 9. (odpowiednio 79% i 74% punktów możliwych do uzyskania).

Analiza wyników pokazuje, że w zadaniu 8. najłatwiejsze okazało się zadanie 8.5., w którym sprawdzana była znajomość wyrażenia *at night*. Poprawny przykład wybrało 87% maturzystów. Najwięcej trudności sprawiło zadanie 8.2. W zadaniu tym wymagane było uzupełnienie luki odpowiednim rzeczownikiem, który wynikał z kontekstu otoczenia luki. Rozwiązało je poprawnie 72% zdających, którzy uznali, że fragment tekstu występujący po luce przedstawia powody wyboru białego koloru. Dla około 19% zdających atrakcyjny okazał się dystraktor **B. effects**. Jednak wyraz ten nie pasował do tekstu, a przede wszystkim nie łączył się z przyimkiem *for* występującym po luce.

W zadaniu 9. należało wybrać właściwe tłumaczenia fragmentów zdań z języka polskiego na angielski. Bardzo łatwe okazało się zadanie 9.1., w którym wymagane było przetłumaczenie fragmentu zdania *Czy mógłbyś mi pomóc?* Poprawną odpowiedź *Would you mind helping me* wybrało 94% maturzystów. Większym wyzwaniem okazało się wybranie prawidłowego tłumaczenia wyrażenia *zaopiekować się* w zadaniu 9.4. Właściwy czasownik złożony *look after* wskazało 67% maturzystów. Ponad 20% zdających wybrało jednak czasownik *look at*. Najwięcej trudności maturzyści mieli z przetłumaczeniem wyrażenia *A może wyślijmy* w zadaniu 9.3. Właściwą odpowiedź *What about sending* wybrał co drugi maturzysta. Ponad połowa zdających zdecydowała się na opcję B. *Maybe we sent*. Najprawdopodobniej zdający zasugerowali się występującym na początku zdania wyrazem *maybe*, który jest często używany, gdy trzeba coś zasugerować. Nie zwrócili jednak uwagi na to, że czasownik występuje w czasie przeszłym, co nie pasuje do polskiego odpowiednika.

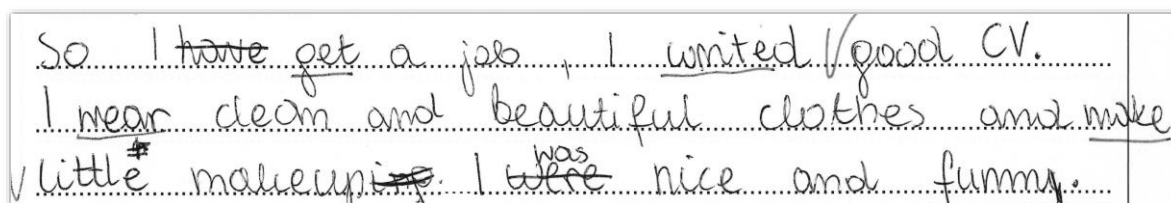
Analiza wyników uzyskanych przez zdających za wypowiedź pisemną pokazuje, że absolwenci dobrze poradzi sobie z tworzeniem własnego tekstu. Zadanie wymagało sformułowania wpisu na blog, dotyczącego rozmowy o pracę, w wyniku której osoba pisząca dostała wymarzoną pracę.

Średni wynik za to zadanie wyniósł 76%. Realizacja poszczególnych podpunktów polecenia nie sprawiła trudności większości zdających. Średni wynik w kryterium treści – 75% punktów możliwych do uzyskania – oznacza, że zdecydowana większość maturzystów potrafiła w komunikatywny sposób przekazać w formie pisemnej określone w poleceniu informacje i nie miała problemu z ich rozwinięciem. Jednak zdarzały się prace, w których autorzy pomijali istotne elementy poszczególnych podpunktów polecenia lub realizowali je mało precyzyjnie.

Odnosząc się do pierwszego podpunktu polecenia – *wyjaśnij, dlaczego wybrałeś(-aś) tę firmę* – zdający często wskazywali na swoje umiejętności i zainteresowania jako powód wyboru danej firmy. Dość częstym błędem było przekazywanie różnego rodzaju informacji o firmie, np. czym się zajmuje, jakie są obowiązki pracowników, itp. bez jednoznacznego wskazania, że podane cechy firmy lub pracy w niej były powodem wyboru właśnie tego pracodawcy.

Zdarzały się też błędy polegające na tym, że maturzyści informowali jedynie o stanowisku, które zajmują w firmie, np. *I work in Google as a service manager. I'm so happy*. Nie mogło to być uznane za właściwą realizację polecenia.

Kolejny podpunkt polecenia – *napisz, jakie kroki podjąłeś/podjęłaś, żeby zrobić dobre wrażenie podczas rozmowy kwalifikacyjnej* – dość często był realizowany jedynie poprzez podanie informacji o tym, jakie działania zostały podjęte, bez odniesienia do tego, że dotyczyły one przygotowania do rozmowy kwalifikacyjnej. Na przykład piszący informowali o tym, że kupili elegancki strój, czytali coś o firmie, przyjechali na rozmowę przed czasem itp., ale brakowało kontekstu, który precyzyjnie wskazywał, że te działania zostały podjęte, aby wywrzeć dobre wrażenie na rozmówcach podczas rozmowy kwalifikacyjnej. Taki problem przedstawia poniższa praca.



So I have get a job, I united / good CV.
I wear clean and beautiful clothes and make
little makeup. I were nice and funny.

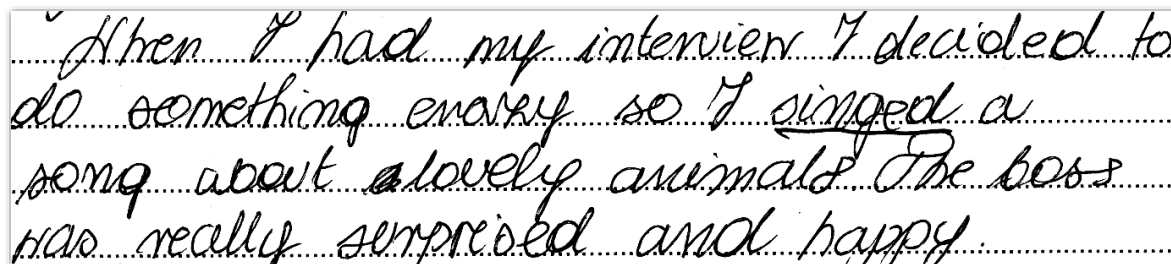
Zdarzały się też prace, w których podawana była jedynie informacja o tym, jak wyglądała rozmowa kwalifikacyjna, bez wskazania jakichkolwiek kroków podjętych przed rozmową lub w jej trakcie w celu wywarcia wrażenia.

Innym problemem występującym w dość licznej grupie prac było użycie niewłaściwego słowa na określenie rozmowy kwalifikacyjnej. Często zamiast *job interview*, maturzyści używali innych określeń, np. *interview talk*, *qualification talk*, *qualifications meeting/meet*, *tell about job*. Takie błędy często powodowały zakłócenie komunikacji, a w konsekwencji mogły skutkować utratą punktów w kryterium treści.

W przypadku trzeciego podpunktu polecenia – *opisz, co Cię najbardziej zaskoczyło podczas tej rozmowy* – najczęściej zaskoczeniem dla zdających była atmosfera podczas rozmowy kwalifikacyjnej (to, że osoba prowadząca rozmowę była miła lub zadawała mało pytań) lub fakt, że szef/osoba prowadząca rozmowę była młoda.

Problemem, który często pojawiał się w wypowiedziach zdających było informowanie o samym przebiegu rozmowy w sprawie pracy bez wyraźnego wskazania elementu zaskoczenia.

Niektórzy maturzyści odwracali sytuację z polecenia, przedstawiając zaskoczenie osoby prowadzącej spotkanie, a nie swoje, co ilustruje poniższy przykład.



When I had my interview I decided to
do something crazy so I singed a
song about lovely animals. The boss
has really surprised and happy.

Zdającym o niższych umiejętnościach językowych trudność sprawiało przede wszystkim poprawne użycie wyrażień, które sugerowały zaskoczenie. Często używali *shocked* lub

surprised jako czasownika w czasie przeszłym zamiast imiesłowu biernego. Zdarzało się też użycie wspomnianych powyżej słów w formie bezokoliczników, np. *I was/am surprise/shock*.

Ostatni podpunkt polecenia – *poinformuj, jak zareagowałeś(-aś) na informację, że przyjęto Cię do pracy* – często realizowany był tylko za pomocą stwierdzenia, że osoba pisząca była szczęśliwa/zadowolona. Jednak wielu maturzystów rozwijało swoje wypowiedzi, informując, np. o uściskaniu nowego szefa, zadzwonieniu do rodziców/przyjaciół z nowiną, zorganizowaniu imprezy z okazji przyjęcia itp. Zdarzały się też wypowiedzi, w których użycie niewłaściwego czasownika powodowało, że przekaz informacji stawał się niejasny. Najczęściej mylono czasownik *get* z *give*, np. *I'm very happy when I give this job*.

Podobnie jak w latach ubiegłych, zdający uzyskali wysoki średni wynik za spójność i logikę wypowiedzi (79%), natomiast zdecydowanie niższe były wyniki w kryterium zakresu środków językowych oraz poprawności środków językowych (odpowiednio 73% i 64% punktów). Bardzo częstym problemem było używanie formy bezokolicznika zamiast czasu przeszłego. W taki sposób często zdający tworzyli nieświadomie zdania w czasie teraźniejszym, co powodowało niejasność, a często zakłócenie komunikacji i/lub spójności. Konsekwencją było obniżenie punktacji za poszczególne informacje wymagające użycia czasu przeszłego.

Zdarzały się też wypowiedzi, które były w większości lub całkowicie niekomunikatywne, a część maturzystów nie podjęła wcale próby napisania wypowiedzi określonej w poleceniu.

Poziom rozszerzony

Absolwenci, którzy przystąpili do egzaminu na poziomie rozszerzonym, uzyskali średnio 69% punktów za rozwiązanie zadań w arkuszu egzaminacyjnym.

Zdający osiągnęli najwyższe wyniki za zadania sprawdzające rozumienie ze słuchu (średni wynik – 78%). Nieco gorzej poradzili sobie z rozumieniem tekstów pisanych oraz tworzeniem wypowiedzi pisemnej (średni wynik – odpowiednio – 76% oraz 72%), a najniższe wyniki uzyskali za zadania sprawdzające znajomość środków językowych (średni wynik – 49%).

W obszarze rozumienia ze słuchu zdający dobrze poradzili sobie z zadaniami sprawdzającymi ogólne rozumienie tekstu (średni wynik 84%). Zadania 1.1., 1.3., które wymagały określenia głównej myśli tekstu oraz określenia kontekstu sytuacyjnego poprawnie rozwiązało ponad 83% maturzystów. Nieco gorzej zdający poradzili sobie z zadaniem 3.5., które sprawdzało umiejętność określenia głównej myśli części tekstu (75% poprawnych odpowiedzi).

Wysoki wynik maturzyści uzyskali także za zadanie 1.2., które sprawdzało umiejętność oddzielania faktów od opinii – 83% poprawnych odpowiedzi.

Większym wyzwaniem okazały się zadania sprawdzające umiejętność znajdowania w tekście określonych informacji. Średni wynik za zadania 2.1.–2.4. oraz 3.1.–3.4. wyniósł 76%. Wyniki w zadaniu 2., które wymagało dopasowania zdań A-E do czterech wypowiedzi na temat różnych sytuacji związanych z uroczystościami ślubnymi, były bardzo zróżnicowane (od 88% do 66% poprawnych odpowiedzi). Zadanie 2.1. okazało się najłatwiejsze w części sprawdzającej rozumienie ze słuchu.

This speaker mentions

- A. an amusing solution to a break in water supply.
- B. a wedding planner's mistake that resulted in a disaster.
- C. damage to a wedding venue which happened shortly before the reception.
- D. a wedding planner's idea rejected by the bride and groom.
- E. the reason for the unappealing look of a wedding gift.

2.1.

E

Fragment transkrypcji:

Speaker 1

I didn't know what to give my best friend for her wedding but she said that one of my fantastic cakes would be perfect. I put a lot of effort into it and I was pleased with how good it looked even after a six-hour journey to the wedding venue. After all, it was a very hot June day. I dropped the cake off at the venue and put it in the fridge, but someone took it out when they were setting up the catering. By the time the ceremony ended, the frosting had totally melted and the decoration on the top had collapsed. I was far from amused. I wanted to crawl under a table and disappear. It was supposed to be such a lovely present. Luckily, it tasted delicious.

Poprawnej odpowiedzi udzieliło 88% zdających, którzy zrozumieli, że była to wypowiedź osoby, która w prezencie ślubnym dla przyjaciółki przygotowała tort weselny i tłumaczyła, jak doszło do tego, że stracił on swój atrakcyjny wygląd. Powodem było wyjęcie go z lodówki w gorący dzień przez kogoś z zespołu zajmującego się cateringiem.

Umiejętność znajdowania w tekście określonych informacji była też sprawdzana w zadaniu 3., opartym na wywiadzie z profesorem Cantrellem, biologiem i pływakiem, który był pomysłodawcą projektu edukacyjnego *Classroom Under the Sea*. Większość zadań została poprawnie rozwiązana przez ok. 70% zdających. Trudniejsze od pozostałych okazało się zadanie 3.3., które dotyczyło przebiegu pracy nad tym projektem.

3.3. While carrying out the project, Professor Cantrell

- A. recorded classes to be shown later.
- B. cooperated with other marine life specialists.
- C. drew inspiration from similar underwater broadcasts.
- D. allowed students to stay in the *Florida Undersea Lodge* overnight.

Fragment transkrypcji:

Interviewer: What did you focus on during your mission?

Cantrell: One important thing we did was a live, weekly broadcast called Classroom Under the Sea. We had experts on the underwater environment who talked about current problems regarding our oceans. Everybody who wanted to tune in could watch the talks for free in real time. These live broadcasts were unprecedented in the history of marine science and education.

Z nagrania wynikało, że poprawna jest odpowiedź **B**. Profesor Cantrell współpracował w trakcie pracy nad projektem z innymi specjalistami – ekspertami zajmującymi się życiem w morzach i oceanach. Omawiali oni zagadnienia związane z bieżącymi problemami w tej dziedzinie. Poprawnej odpowiedzi udzieliło 64% maturzystów. Jednak około 20% zdających wybrało odpowiedź **C**. Prawdopodobnie zasugerowali się oni wyrazem *broadcast* występującym w nagraniu i w zadaniu. Jednak w wypowiedzi wyraz ten pojawiał się razem z przymiotnikiem *unprecedented*, który wskazywał na pionierski charakter tych audycji, a to oznacza, że Profesor Cantrell nie mógł się zainspirować innymi programami tego typu.

W obszarze rozumienia tekstów pisanych zdający osiągnęli najwyższe wyniki za zadanie 4. – średni wynik to 84% punktów możliwych do uzyskania. Zadanie to sprawdzało znajdowanie w tekście informacji szczegółowych. Wyniki za rozwiązanie zadań 4.1.–4.4. były bardzo zbliżone. Rozwiązało je poprawnie od 84% do 85% zdających.

Umiejętność znajdowania informacji szczegółowych była też sprawdzana w zadaniach 6.2., 6.3. oraz 6.5., które oparte były na tekście literackim. Średni wynik był niższy niż w przypadku zadania 4. i wyniósł 75%. Przyjrzyjmy się zadaniu 6.3., które okazało się najtrudniejsze spośród wszystkich zadań sprawdzających znajdowanie określonych informacji.

6.3. When Hadley was offered another flight, she

- A. decided to stay at the airport until the morning.
- B. made sure that it would depart as scheduled.
- C. felt sick at the thought of a crowded plane.
- D.** accepted the booking reluctantly.

Fragment tekstu:

"I'm sorry, Miss," one of the gate attendants says. "There's nothing we can do but try to get you on the evening flight." Hadley nods her head. The attendant is now working the keyboard of her computer with a kind of violent intensity, punching at the keys.

"You're in luck," she says. "There is one free seat available."

Hadley is almost afraid to pose the question, but she asks it anyway, "What time does it reach its destination?"

"Nine fifty-four, tomorrow morning."

Hadley pauses for a moment and says, "I suppose I'll have to take it."

"Boarding will start from this gate at seven-thirty tonight and the plane leaves at eight-fifteen," the attendant says, handing over the papers, which are all neatly bound in a little jacket.

Poprawnej odpowiedzi w tym zadaniu udzieliło 64% zdających. Wymagało to zrozumienia dłuższego fragmentu tekstu dotyczącego spóźnienia się na samolot i zakupu biletu na późniejszy lot. Ważne było też zrozumienie wyrazu *reluctantly*, występującego w odpowiedzi **D**. Zdanie *Hadley pauses for a moment and says, "I suppose I'll have to take it"* wskazuje na niechętnie przyjęcie propozycji wieczornego lotu, wynikające z braku innych opcji. Około 19% zdających wybrało odpowiedź **A**. Najprawdopodobniej pomylili oni czas przylotu samolotu do celu z godziną odlotu, i wywnioskowali, że Hadley będzie czekać do rana na lotnisku.

W zadaniu 6. sprawdzana była także umiejętność określania głównej myśli poszczególnych części tekstu. Analiza wyników pokazuje, że zdający lepiej poradzili sobie z zadaniem 6.1., które oparte było na tekście literackim (78% poprawnych odpowiedzi) niż z zadaniem 6.4. opartym na artykule prasowym, którego tematem była możliwość pilotowania samolotów przez systemy elektroniczne (74% poprawnych odpowiedzi).

Największym wyzwaniem w części arkusza sprawdzającej rozumienie tekstów pisanych było zadanie 5., które wymagało rozpoznania związków pomiędzy poszczególnymi częściami tekstu. Średni wynik za to zadanie wyniósł 69% punktów możliwych do uzyskania.

25 PLACES THAT SHAPE YOUR LIFE

Some people are always out, going to concerts, restaurant openings, you name it. They never fall into a predictable leisure routine! Or so it seems. However, according to a new study, everyone has a set of places they return to regularly. Twenty-five of them, to be precise. **5.1. D** With the use of GPS their whereabouts were mapped throughout the day. The study showed that although the students often visited new spots, they spent most of their time in roughly 25 places that they returned to repeatedly. They weren't always frequent visitors, but they were regular enough.

This behaviour seemed linked to university life when students are relatively campus-bound. **5.2. A** Again, to their surprise, it turned out that visiting 25 places on a regular basis seemed to be an unwritten rule for all of them. People didn't show up in more locations when they had more free time to explore, or fewer when they had less. What the number of places they went to correlated with was the number of friends they had. More friends translated into slightly more places visited.

These results by no means suggest that we don't incorporate new places into our routines. We do! All the time! **5.3. E** This may suggest that humans simply don't have the mental capacity for much more than 25 places. This finding could have implications for how cities are designed or how governments manage epidemics. **5.4. C** After all, if you can only be a regular in 25 places, it's worth selecting them carefully. Companies are constantly investing in offices encouraging creativity and collaboration and people have to start to think about the spaces they visit outside of work in the same way, seeking out layouts and amenities that help them feel their best.

- A.** But when the researchers scaled up the study to 40,000 people from all over the world with different kinds of lifestyles, they found the exact same thing.
- B.** When we change university, for example, the number of places on our mental list can increase to 30 or even 40.
- C.** It could also have an influence on how people think about their personal choices.
- D.** Initially, the research carried out in the UK and Denmark involved a relatively small group of 850 university students.
- E.** We change neighbourhoods, try new restaurants, and so forth, but for every new pizza place we discover, an old favourite gets abandoned.

Najłatwiejsze dla zdających okazało się uzupełnienie luki 5.4. (74% poprawnych odpowiedzi). Zauważyli oni wyraźny związek między zdaniem poprzedzającym lukę i zdaniem **C**. Obydwa odnosiły się do dziedzin, w których mogą być wykorzystane wyniki przeprowadzonych badań. Zdanie **C** łączyło się też ze zdaniem następującym po luce. Zdanie uzupełniające lukę nawiązywało do kwestii osobistych wyborów, a po nim następował fragment tekstu zachęcający, żeby w sytuacji kiedy nie możemy być wszędzie, wybierać te miejsca, w których dobrze się czujemy. Co więcej, zdanie następujące po luce zawierało zaimek *them*, który łączył się z występującym we wstawianym zdaniu rzeczownikiem *people*.

Najtrudniejsze było natomiast zadanie 5.2. Prawidłową odpowiedź **A** wskazało 64% zdających. W zdaniu poprzedzającym lukę autor sugerował, że wyniki badań opisane

w pierwszym akapicie wydawały się odnosić do jednej konkretnej grupy. Natomiast zdanie następujące po luce rozpoczynało się od *Again, to their surprise*, co wskazywało, że wstawiane zdanie musi odnosić się do badania innej grupy, które dało podobne wyniki, i ten warunek spełniało zdanie **A**. Jednak aż 15% zdających wybrało zdanie B. Wprawdzie łączyło się ono ze zdaniem poprzedzającym lukę tematycznie, ponieważ obydwa fragmenty dotyczyły życia uniwersyteckiego, ale zdanie **B**. nie pasowało logicznie ani do *Again, to their surprise* w zdaniu następującym po luce, ani do całości tekstu, który konsekwentnie wskazywał na 25 miejsc, które są przez nas regularnie odwiedzane, bez względu na zmiany następujące w naszym życiu.

Najtrudniejsze dla tegorocznych maturzystów okazały się zadania sprawdzające znajomość środków językowych (średni wynik – 49%).

Analiza wyników pokazuje, że zdający najlepiej poradzili sobie z zadaniem 7. (średni wynik – 53%). Zadanie 7.4. okazało się jednym z najłatwiejszych spośród tych sprawdzających znajomość środków językowych (65% poprawnych odpowiedzi). Wymagało ono wykazania się znajomością czasownika *fade* w znaczeniu *wyblaknąć*. Czasownik ten użyty był w odniesieniu do wyboru koloru farby do malowania samolotów. Najtrudniejsze okazały się zadania 7.1. i 7.2. W zadaniu 7.1. zdający musieli wybrać czasownik, który w kontekście zdania jest poprawną kolokacją z rzeczownikiem *attention*. Poprawną odpowiedź **D. draw** wskazało 39% zdających. Jednak ponad 30% maturzystów wybrało odpowiedź **A. pays**. Prawdopodobnie nie zwrócili uwagi na to, że przed rzeczownikiem *attention* występuje forma dzierżawcza rzeczownika (*drivers*), która wyklucza logiczne uzupełnienie tego zdania wyrażeniem *pay attention*.

Trudniejsze od zadania 7. okazały się zadania otwarte: 8. i 9. (średni wynik – odpowiednio 49% i 44%).

Zadanie 8. było oparte na tekście, w którym każdą z luk należało uzupełnić jednym wyrazem. Najtrudniejsze okazało się zadanie 8.1., które sprawdzało znajomość wyrażenia/konstrukcji *as simple as that*. Wielu zdających zamiast *that* wpisywało w lukę po *as simple as* zaimek *it*, jednak takie rozwiązania nie było poprawne. Właściwej odpowiedzi w tym zadaniu udzieliło 29% zdających. Znacznie łatwiejsze okazało się uzupełnienie luki 8.4., w którą należało wpisać określnik *other*. W ten sposób rozwiązało to zadanie ponad 69% maturzystów, którzy stworzyli poprawną kolokację *the other half*.

W zadaniu 9. wymagane było przekształcenie zdań z wykorzystaniem podanego wyrazu. Zdający dość dobrze poradzili sobie z zadaniami sprawdzającymi użycie strony biernej w wyrażeniu *nothing to be done*, konstrukcji *causative have* oraz wyrażenia *will likely*. Rozwiązało je odpowiednio 46%, 47% oraz 57% maturzystów. Znacznie większym wyzwaniem było zadanie 9.3., które wymagało użycia idiomu *cross somebody's mind* w parafrazie zdania *My father never thought that someone would reveal his secret*. Oczekiwane rozwiązanie to *It never crossed my father's mind that his secret would be revealed*. Częstym błędem w tym zadaniu był brak apostrofu w formie dzierżawczej rzeczownika oraz użycie zaimka *his* zamiast *father's*. Innym błędem popełnianym przez zdających było utworzenie niewłaściwej kolokacji, np. *crossed my father's thoughts/head*. Poprawnie rozwiązało to zadanie 27% zdających.

Ostatnią częścią arkusza była wypowiedź pisemna. Zdający mieli do wyboru napisanie rozprawki o dobrych i złych stronach udostępniania swoich zbiorów online przez muzea i galerie sztuki lub listu do redakcji popierającego inicjatywę zorganizowania kampanii promującej aktywność fizyczną wśród młodzieży.

Najwyższy średni wynik zdający uzyskali w kryterium spójności i logiki wypowiedzi (79%). Dość wysoki był także średni wynik w kryterium zgodności z poleceniem (75%). Zdarzały się jednak prace, w których pominięty był jakiś istotny element tematu, np. rozprawki, w których zdający pisali o wypożyczaniu swoich zbiorów online innym muzeom lub galeriom, a nie publiczności lub rozprawki dotyczące artystów, którzy sami promują swoje dzieła za pomocą Internetu. Problemem było także poprawne sformułowanie tezy, tak aby była zgodna z tematem i rozwinięciem rozprawki. Część maturzystów, stawiała tezę odpowiednią do rozprawki za i przeciw, ale w rozwinięciu przedstawiali wyłącznie argumenty wspierające pomysł udostępniania zbiorów muzealnych online, a pomijali problemy jakie to może powodować (lub odwrotnie). W takiej sytuacji teza była traktowana jako niezgodna z rozwinięciem.

W przypadku listu do redakcji częstym błędem było stosowanie na początku i/lub w zakończeniu listu zwrotów nieodpowiednich dla listu formalnego. Zgodnie z zasadami oceniania akceptowane były zwroty formalne i półformalne, ale wymagane było użycie takich zwrotów rozpoczynających i kończących list, które są standardowo stosowane przez rodzimych użytkowników języka angielskiego. Nie były akceptowane zwroty typowe dla listów prywatnych (np. *Hi / Hello*) oraz takie, które są niepoprawne językowo lub nie funkcjonują w języku angielskim (np. *Dear Redaction / Dear Mr Head Journalist / Dear Sports Illustrated*)

W przypadku zakresu środków językowych oraz poprawności środków językowych wynik był niższy – 66%. Wypowiedzi pisemne części maturzystów były ubogie leksykalnie i mało precyzyjne, a błędy językowe i ortograficzne popełnione przez zdających w znacznym stopniu zakłócały komunikację.

Wnioski

Analiza wyników egzaminu z języka angielskiego pozwala na wyciągnięcie następujących wniosków dotyczących pracy z maturzystami w kolejnych latach.

- ❖ Wybory zdających w zadaniach zamkniętych pokazują, że często udzielają oni odpowiedzi na podstawie pojedynczych słów powtarzających się w tekście słuchanym lub czytanim i zadaniu, a za mało uwagi zwracają na kontekst, w jakim te wyrazy występują. Bardzo ważne jest, aby przygotowując uczniów do egzaminu, zachęcać ich do wnikliwej analizy powiązań między tekstem a zadaniem. Powinni oni być w stanie wskazać fragment tekstu, który uzasadnia wybór poprawnej odpowiedzi oraz podać powody odrzucenia pozostałych opcji. Ważne jest też, aby zdający po wybraniu poprawnej odpowiedzi upewnili się, że żaden jej element nie jest sprzeczny z tekstem, ponieważ aby odpowiedź była uznana za poprawną, musi w pełni wynikać z tekstu.
- ❖ Redagując wypowiedź pisemną na poziomie podstawowym, wielu zdających pomijało informacje istotne dla realizacji danego podpunktu polecenia. W wielu pracach brak było wystarczającego kontekstu, aby poszczególne informacje zostały precyzyjnie przekazane. Często zdający odnosili się do poszczególnych podpunktów polecenia w taki sposób, że odbiorca musiał się domyślać, jaka była intencja piszącego, np. pojawiała się w pracy informacja o zadowoleniu, ale nie wiadomo było z kontekstu pracy, że powodem tego zadowolenia jest pozytywny wynik rozmowy o pracę. Czasami takie usterki były wynikiem błędów językowych, ale często ich powodem było realizowanie polecenia do zadania „na skróty”, bez przywoływania elementów, które tworzą jasny kontekst. Należy zwracać uwagę uczniów, że każda wypowiedź powinna być napisana precyzyjnie, tak aby osoba nieznaną polecenia nie musiała się niczego domyślać. Jeśli zdający pomija istotne elementy podpunktu polecenia, zwykle skutkuje to usterką w spójności i logice wypowiedzi, ale może też powodować obniżenie oceny w kryterium treści.
- ❖ Maturzyści uzyskali na poziomie rozszerzonym stosunkowo niskie wyniki za rozwiązanie zadania sprawdzającego rozpoznawanie związków między częściami tekstu. Należy zwracać uwagę uczniów na różnorodne rodzaje związków w tekście, np. typowe wyrażenia, które wskazują na kontynuację myśli, wprowadzają przeciwny punkt widzenia lub zapowiadają ilustrację jakiegoś problemu przykładem. Aby doskonalić umiejętności uczniów, warto też przygotować ćwiczenia polegające na układaniu fragmentów tekstu we właściwej kolejności oraz łączeniu różnych części tekstu w logiczną całość, np. za pomocą leksykalnych wskaźników zespolenia (tzw. *linking devices*). W ten sposób uczniowie nie tylko rozwiną swoją świadomość tego, czym jest tekst i co sprawia, że stanowi spójną całość, ale może to także wpłynąć pozytywnie na jakość tworzonych przez nich tekstów własnych oraz poprawić ich wyniki w zadaniach sprawdzających znajomość środków językowych.
- ❖ Na poziomie rozszerzonym najtrudniejsze okazały się zadania, które sprawdzały znajomość środków językowych. Tymczasem ograniczony zakres leksyki i struktur gramatycznych wpływa często nie tylko na wynik osiągnięty przez maturzystów w zadaniach sprawdzających tę umiejętność, ale skutkuje też uzyskaniem niższych wyników w zadaniu sprawdzającym tworzenie wypowiedzi pisemnej, a pośrednio może też powodować błędne rozwiązanie zadań w części sprawdzającej rozumienie ze słuchu oraz rozumienie tekstów pisanych.

- ❖ Jedną z usterek zaobserwowanych w listach do redakcji na poziomie rozszerzonym był nieodpowiedni zwrot rozpoczynający i/lub kończący. Zgodnie z zasadami oceniania akceptowane były zwroty formalne i półformalne, ale wymagane było użycie takich zwrotów rozpoczynających i kończących list, które są standardowo stosowane przez rodzimych użytkowników języka angielskiego. Najczęściej popełnianym błędem było stosowanie zwrotów typowych dla listów prywatnych, ale pojawiały się także inne niepoprawne propozycje, np. *Dear Mr Head Journalist / Dear Sports Illustrated*. Należy zwrócić uwagę zdających, że zasady regulujące pisanie listów formalnych są dość sztywne i dopuszczają użycie tylko takich zwrotów, które funkcjonują w języku angielskim.